



귀국 보고서

성명	한글		생년월일		
	영문		소속	학부(과)	중국어과
연락처	핸드폰			학번	
	E-mail		학년		
프로그램명				수학 국가	중국
수학 기간	2015년 9월 21일 ~ 2016년 1월 8일				
학교 소개	<p>◆위치 및 연혁 : 중심캠퍼스-산동성 제남시 역성구 산대남로 27호 산동대학 1901년에 '산동대학당' 설립. 이후 1904년 '산동고등학당'으로 명칭을 바꾸고 나서, 1958년이후로 '산동대학'의 명칭으로 지속, 후에는 의대, 공대등을 통합 하면서 현재에 이르게 됨.</p> <p>◆캠퍼스 소개 : 산동대학 중심캠퍼스는 산동성에 있는 산동대학 캠퍼스중 제일 큰 면적을 자랑하며, 큰 면적에 맞게 시설, 환경등이 좋은 캠퍼스이다. 식당, 기숙사 18여개 등, 기타 수많은 학교 건물등이 존재한다.</p> <p>◆홈페이지 소개 : http://www.sdu.edu.cn/index.html(중문판) http://en.sdu.edu.cn/index.php(영문판) 홈페이지 안에는 학교소개나 학생들을 위한 정보, 다양한 소식등이 게시되어있다.</p>				
수업	<p>◆수강신청 : 9월 초~중순쯤에 국제교류학원내의 모든 유학생들이 다 같이 신청하며, 이때 학생증과 학생카드 신청도 같이 이루어진다.</p> <p>◆수강과목 : 수강과목은 크게 필수과목과 선택과목이 있으며, 필수과목은 한 어듣기, 말하기, 쓰기, 강독 4가지 수업이 있으며, 선택과목에는 태극권과 영어 수업이 있다.</p> <p>◆난이도 및 학생 수 : 중급3반 난이도는 HSK5급정도의 수준이다. 학생 수는 반마다 약간씩 차이가 있긴 하지만 보통 19명내외이다.</p> <p>◆수업참가 외국인 학생 구성비 : 반마다 다르지만, 우리 반같은 경우에는 반정원 19명중 한국인이 14명이고 나머지 외국인 학생이 5명이였다.</p> <p>◆시험 : 모든 수업에 중간고사가 존재하지 않으며, 개별적으로 수시고사를 치는데, 수업방식에 따라 자주치기도 하고 적게는 두번밖에 안치기도 한다.</p>				
기숙사	<p>◆월사용료 : 1호동기준으로 1박에 35원이다.</p> <p>◆구비시설 : 기본적으로 2인1실로 이용하며, 방에 두개의 침대가 있다. 그 침대들사이에 책상 한 개가 놓여져있다. 그리고 화장실의 시설수준이 매우 뛰어난 편이다.</p> <p>◆공동시설 : 기숙사의 층층마다 공동 주방과 공동 세탁실이 있으며, 세탁실내의 세탁기는 3위안을 투입하면 37분동안 세탁이 진행됨.</p> <p>◆개인준비물품 : 개인이 입을 옷이랑 개인이 사용할 화장품이외에 거의 모든 물품은 주변 마트나 매점에서 거의 다 구할수 있음.</p>				

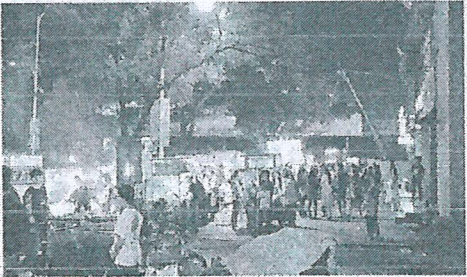

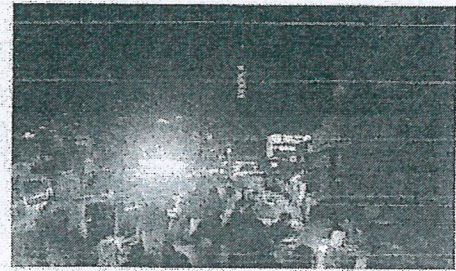
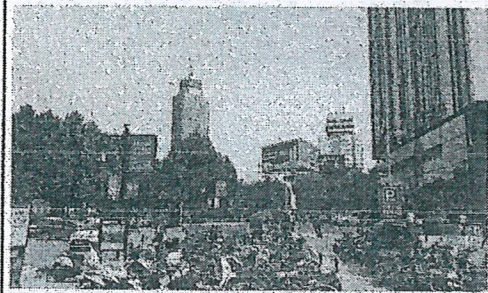
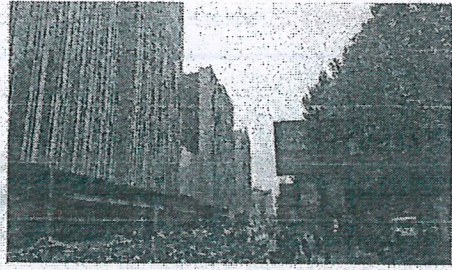
<p>각종 편의시설</p>	<p>◆유학생 이용가능시설 : 중심캠퍼스 내에 학생식당이 있는데, 후에 학생카드를 발급받는다면, 이용가능하다. 그리고 체육관밑에 헬스장이 있는데, 학생증과 일정 금액을 지불하면, 이용가능하다. 또한, 펜션장에서 베드민턴을 즐길수 있는데, 역시 학생증과 일정금액을 지불하면, 다 차지 않은이상 이용 가능하다.</p> <p>◆학교 내 또는 근처 유용한 편의시설 : 중심캠퍼스 내부에 중국은행ATM이 있어서 인출할때 유용하게 쓰인다. 그리고 남문에 중국우체국이 있는데, 한국으로 국제택배를 보내거나 할때 유용하다.</p>
<p>생활</p>	<p>◆날씨정보 : 9월~10월말까지는 전체적으로 덥고, 11월이후부터 본격적으로 추워지기 시작해서 12중순부터 본격적으로 눈이 내리기 시작한다.</p> <p>◆음식 : 전체적으로 기름진 음식이 많은 편이다. 이런 기름진 음식이 힘들다면, 주변에 한식당도 있다. 그리고 노점상음식들이 많아서 생각보다 먹는 재미도 있다.</p> <p>◆쇼핑 : 중심캠퍼스 북문으로 나가서 쪽 올라가다보면, 따룬파라는 큰 마트가 있는데 웬만한 생활용품은 거기서 다 구할수 있다. 그리고, 서문에서 1번버스를 타고 1~20분정도 나가면, 쇼핑상가들과 백화점들이 들어와있는 중심가에 오게 된다. 버버리, 구찌등 생각보다 고급브랜드가 많이 입점해와있어서, 쇼핑하는 재미가 쏠쏠하다.</p> <p>◆환전 : 가까운 곳은 남문에 중국은행과 초상은행 지점이 있으니 그쪽에서 하면 문제는 없다.</p> <p>◆교통 : 중심캠퍼스 주변에 꽤 많은 버스노선이 있으며, 택시들도 꽤 다녀서 전철이 없는 제남시내를 제법 편하게 다닐수 있다. 그리고 제남시내에 3개의 기차역이 있으므로, 다른 지방으로의 여행이 생각보다 수월하다.</p> <p>◆여행 : 중심캠퍼스 동쪽에 백화공원이 있는데, 봄에가면 꽃이 화려하게 핀 것을 볼수있다. 그리고 1번버스를 타고 가다보면, 표돌천과 대명호를 갈수 있는 수상택시를 탈 수 있는데, 그 두 곳뿐만 아니라 주변지역과 천성광장까지 전부 돌기때문에 보는 재미가 쏠쏠하다.</p>
<p>기타 정보</p>	<p>저녁10시부터 12시까지 캠퍼스 주변에 야시장이 열리는데, 생각보다 많은 물품이 판매되며, 많은 먹거리가 나오기 때문에 구경하는 재미가 있다.</p>
	<div style="display: flex; justify-content: space-around;">   </div>

사진 첨부



*본인은 상기 내용이 이후 본교 국제교류 사업의 자료로 활용됨을 동의합니다.

2016년 02월 05일

제출인

(인)